



Surveillance de la tuberculose dans le gibier en Suisse et en Liechtenstein

Rapport final 2014 | période de juin à décembre 2014

1 Contexte et objectif de la surveillance

En raison de la multiplication de cas de TB touchant le gibier dans l'ouest de l'Autriche, les animaux sauvages font l'objet depuis juin 2014 d'examens ciblés dans le cadre de deux programmes de surveillance TB à l'intérieur d'une zone délimitée comme zone à risque TB chez les animaux sauvages.

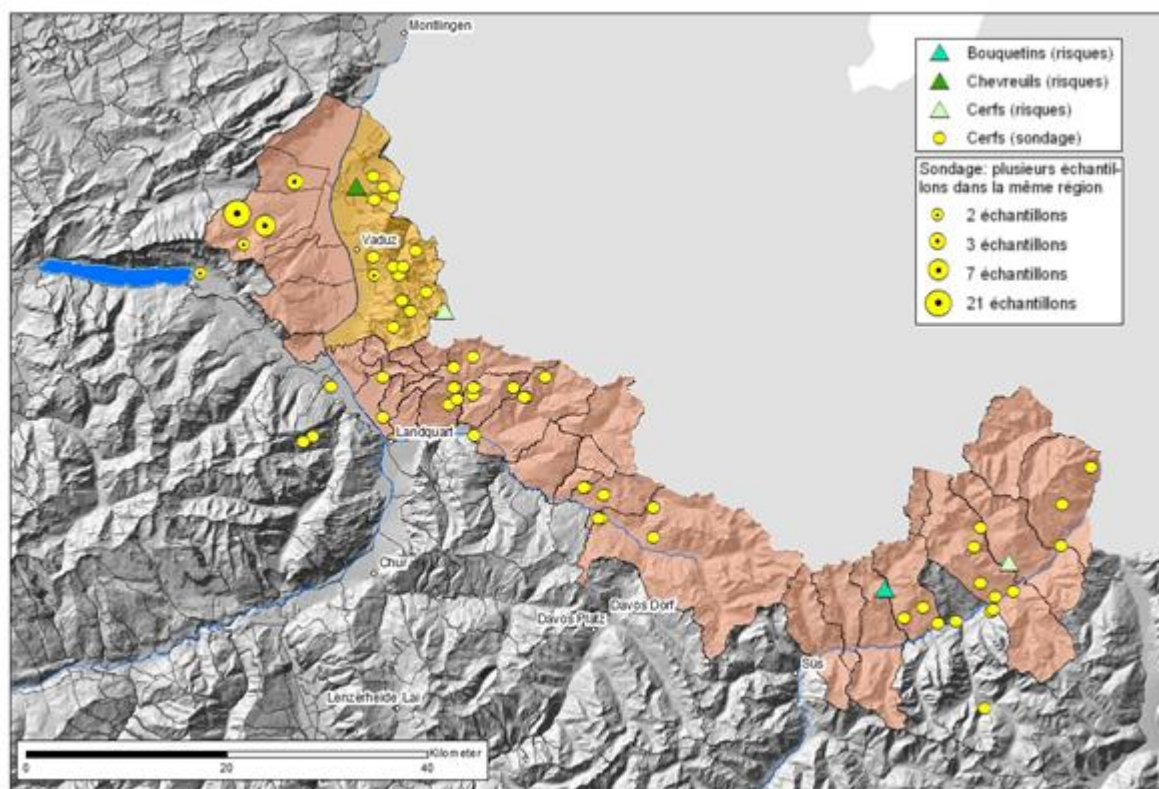
- a) La **surveillance TB de la faune sauvage fondée sur les risques** a pour objectif de détecter précocement une introduction de TB par l'intermédiaire d'animaux sauvages ou des cas de TB autochtones dans la faune sauvage. Les cerfs de tout âge périss ou abattus en tir sélectif, de même que les chamois, les bouquetins, les chevreuils, les sangliers et les blaireaux font l'objet d'examens tout au long de l'année.
- b) Quant au **sondage TB des cerfs en bonne santé**, il s'agit d'une analyse approfondie des échantillons issus du sondage des animaux en bonne santé, visant à détecter une introduction de la TB chez les cerfs (p. ex. stades précoces sans symptômes cliniques), ou à mettre en évidence l'absence de TB dans la populations suisse de cerfs.

2 Envois

Du 1^{er} juin 2014 au 31 décembre 2014, le laboratoire national de référence (LNR) pour la tuberculose bovine de l'Institut bactériologique de Vetsuisse à Zürich a effectué des tests de dépistage TB sur les ganglions lymphatiques et les organes altérés de 101 animaux sauvages. Dans l'ensemble, les examens diagnostiques ont porté sur deux cerfs et un bouquetin au titre de la surveillance fondée sur les risques et sur 97 animaux, au titre du sondage des cerfs en bonne santé (voir ill. 2).

Les analyses effectuées dans le cadre des programmes de surveillance TB n'ont mis en évidence aucun résultat positif pour la tuberculose. La carte ci-dessous (voir ill. 1) présente la distribution géographique des envois.

S'agissant des animaux abattus en tir sélectif ou trouvés morts, une patte cassée ou des lésions pulmonaires ont notamment été enregistrées. Un chevreuil fortement amaigri présentait des vers stomacaux et intestinaux (*Nematodirus spp.*).



OSAV, le 26 janvier 2015, mbi

Illustration 1: Lieux de découverte ou de tir des animaux sauvages examinés en tant qu'échantillons (à l'intérieur de la zone à risque TB; FL: jaune; CH: orange).

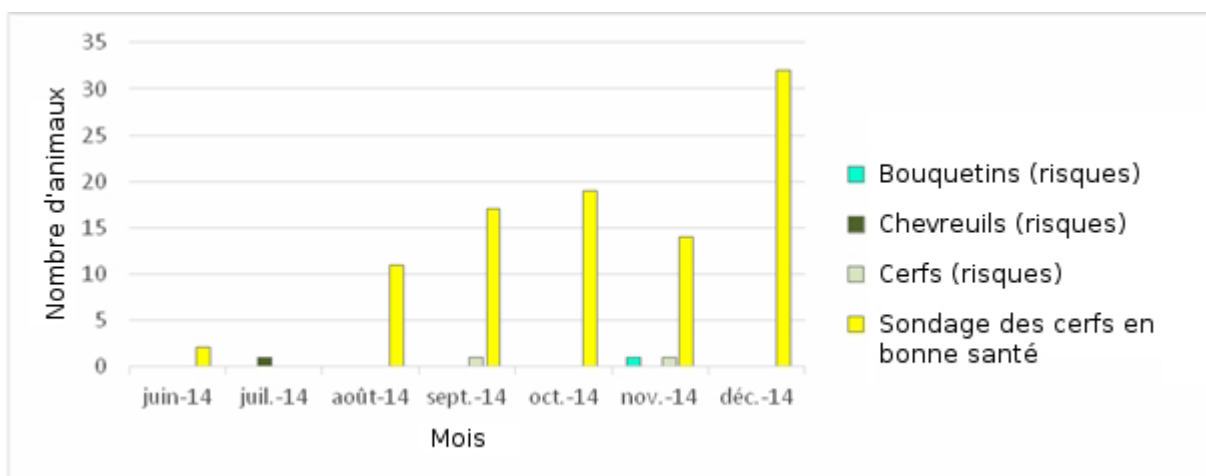


Illustration 2: Distribution dans le temps des examens effectués dans le cadre de la surveillance fondée sur les risques (n = 4) et du sondage TB des cerfs en bonne santé (n = 97).

3 Evaluation épidémiologique

Les résultats d'analyse et les informations sur la situation actuelle en matière de tuberculose dans le Vorarlberg ne fournissent aucun indice que la tuberculose ait été introduite à fin 2014 en Suisse et en Liechtenstein depuis l'ouest de l'Autriche par contact entre animaux sauvages. En outre, rien n'indique une infection entre bovins tuberculeux et animaux sauvages dans la zone à risque TB. D'après une évaluation statistique, la prévalence de la tuberculose se situe entre 0 et 3,8 % avec une probabilité

de 95 %. La pertinence de ces résultats dépend de la part des animaux examinés dans la population totale d'animaux sauvages, de même que de la structure des sous-populations dans la région échantillonnée. La population des cerfs dans la zone à risque TB est estimée à 5 100 têtes (Liechtenstein: 650; Grisons: 2 500; St-Gall: 1 950). Compte tenu de la population estimée, environ 1,9 % des cerfs ont été examinés.

Le sondage des cerfs en bonne santé devait porter sur les animaux âgés de plus de 5 ans. Comme les données concernant l'âge estimé ne sont disponibles que pour moins de la moitié des cerfs examinés, la part des animaux examinés dans l'ensemble des cerfs âgés de plus de 5 ans ne peut être établie que grossièrement entre 2,5 et 3 %.

4 Annexe

Données détaillées concernant les animaux sauvages examinés subdivisés selon le programme de surveillance dans la zone à risque TB, l'âge et le sexe.

Tableau 1: Subdivision des animaux examinés selon la région d'envoi et le programme de surveillance. Zone à risque: FL = ensemble du Liechtenstein, GR = Prättigau au nord de Landquart et Basse-Engadine, SG = Sargans et Werdenberg (vallée du Rhin).

Surveillance en fonction des risques					Sondage des cerfs en bonne santé
Zone à risque	Chevreaux	Cerfs	Bouquetins	Somme	Cerfs
FL	1	1		2	17
GR		1	1	2	42
SG					38
Total	1	2	1	4	97

Tableau 2: Subdivision des animaux examinés dans le cadre du sondage TB des cerfs en bonne santé selon le sexe et l'âge.

Age estimé (années)	Mâles	Femelles	Sexe inconnu	Total
0	1			1
1		2		2
2 à 4	1	7		8
5 à 9	7	12		19
10 à 14	3	13		16
Age inconnu	2	1	48	51
Total	14	35	48	97

Période de surveillance en 2014

La période de surveillance correspond à l'année civile. Comme les programmes de surveillance n'ont été lancés que dans le courant de 2014, le présent rapport présente les résultats à partir de juin 2014.

Liechtenstein: 01.06.2014 – 15.12.2014

Grisons: 01.09.2014 – 29.09.2014 (début/fin de la chasse haute)

08.11.2014 – 14.12.2014 (début/fin de la chasse basse)

Saint-Gall: 15.08.2014 – 31.12.2014

Dans le canton des Grisons, les deux programmes de surveillance ont été échelonnés dans le temps. Seuls les cas de suspicion clinique (surveillance TB de la faune sauvage fondée sur les risques) ont fait l'objet d'un examen durant la période de la chasse haute en septembre. L'examen des échantillons de cerfs en bonne santé a commencé durant la chasse basse.